

# Cabo Verde : le chemin de la politique sur les données migratoires



**Processus de Rabat**  
Dialogue Euro-Africain sur la Migration et le Développement

Légende



Politique



Cadre de Dialogue Politique



Rapport



Institution



Réseau National



Projet de Soutien

**Partenariat pour la Mobilité entre le Cabo Verde et l'UE conclu**  
Projets liés aux données migratoires:

**1. Système National d'Identification et Authentification Civile (SNIAC)**  
- système d'identification biométrique, bases de données et recensements améliorés, nouveau système de gestion de la mobilité

Appuyé par le Programme des Nations Unies pour le Développement

**2. Renforcement des Capacités du Cap-Vert dans la Gestion des Migrations, Composante C (2011-2015)**  
- appui sur les capacités des autorités compétentes pour collecter des informations sur les migrations  
- création d'un système de partage de données et formation sur l'analyse des données statistiques et rédaction des rapports

Appuyé par le Service néerlandais d'Immigration et de Naturalisation

**Commission Interministérielle pour l'Etude et la Proposition pour les Bases de la Politique d'Immigration (CIMI) établie**

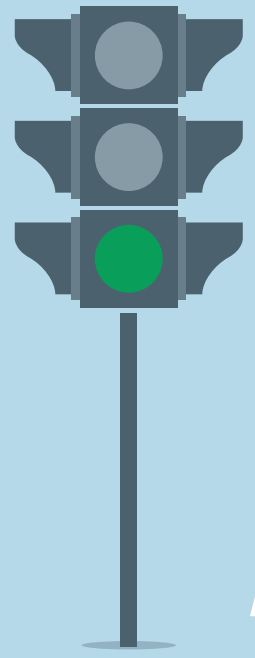
A analysé la situation migratoire au Cabo Verde

**Profil Migratoire du Cabo Verde de l'OIM<sup>1</sup> publié**

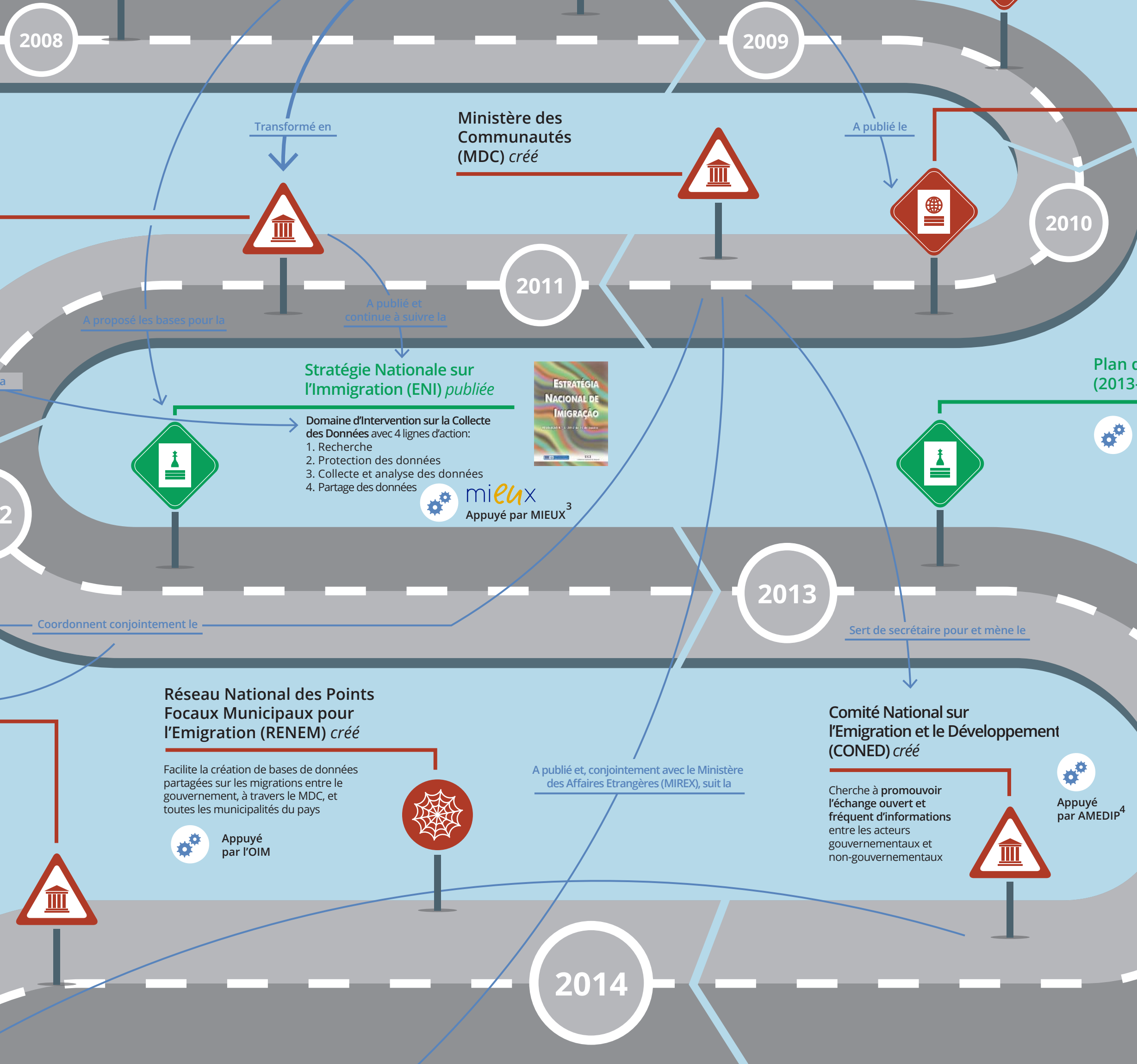
Observation: Données migratoires insuffisantes et absence d'une politique migratoire uniforme au Cabo Verde

**Rapport «Subventions pour une Politique Nationale d'Immigration» publié**

A fait des recommandations pour le cadre institutionnel et politique



IMMIGRATION  
EMIGRATION



**Unité de Coordination sur l'Immigration (UCI) créée**

- Coordination interinstitutionnelle
- Reçoit et analyse des données pour mieux comprendre l'évolution et les tendances de l'immigration
- Conseil National sur l'Immigration (CNI), y compris le groupe de travail sur les données et la recherche
- Améliorer la connaissance quantitative et qualitative sur les données sur l'immigration
- Facilite la production et l'analyse des données migratoires

Appuyé par le Fonds CEDEAO<sup>2</sup> Espagne pour la Migration et le Développement

**Observatoire sur les Migrations créé**

- Promeut la connaissance sur l'émigration et l'immigration caboverdiennes
- Promeut des études et chercheurs locaux
- Appuie des politiques gouvernementales dans les divers domaines de la migration
- Promeut la production, la systématisation et la dissémination des données migratoires
- Sensibilise les organisations sur les politiques migratoires
- Harmonise des indicateurs comparables entre les Etats de la CEDEAO (focus régional)

Appuyé par le Fonds CEDEAO-Espagne pour la Migration et le Développement

**Réseau National des Points Focaux Municipaux pour l'Emigration (RENEM) créé**

Facilite la création de bases de données partagées sur les migrations entre le gouvernement, à travers le MDC, et toutes les municipalités du pays

Appuyé par l'OIM

**Etapes clés**  
pour la politique d'immigration et d'émigration

- 1 Faire l'état des lieux de la situation
- 2 Mettre en place la structure institutionnelle appropriée
- 3 Concevoir et adopter un cadre législatif compréhensif
- 4 Mettre en oeuvre et suivre la législation

**Stratégie Nationale sur l'Emigration et le Développement (ENED) publiée**

Axe d'intervention «Maintenir la connaissance sur la dynamique de la diaspora et des migrations»  
Plans d'actions biannuels incluent des objectifs, indicateurs de performance, responsabilités institutionnelles, ressources et mécanismes de suivi et d'évaluation définis en avance

Appuyé par AMEDIP

**Loi sur les Etrangers actualisée**

Le Directeur des Etrangers et des Frontières (DEF) transfère des données sur les étrangers aux autorités fiscales et de la sécurité sociale

Appuyé par MIEUX

**PROCHAINES ÉTAPES**

Assurer la bonne mise en oeuvre de la Loi sur les Etrangers et la Loi sur l'Asile en  
- préparant des documents de régularisation  
- formant des agents sur les nouvelles lois

Appuyé par MIEUX

**Observatoire sur les Migrations**  
- étude sur la caractérisation de la diaspora caboverdienne  
- cartographie des bonnes pratiques dans le domaine de l'émigration  
- appui à la recherche sur la migration en coopération avec l'université et des doctorants des Etats de la CEDEAO  
- création d'une plateforme virtuelle pour le partage d'informations  
- création d'une bibliothèque sur les migrations

Extension de la collecte des données à des nouveaux domaines et plus grande utilisation des données administratives

**Directorat Général de l'Immigration (DGI) établi**

Promeut et réalise des études et de la recherche sur l'immigration

Notes de bas de page

<sup>1</sup> OIM: Organisation Internationale pour les Migrations  
<sup>2</sup> CEDEAO: Communauté Economique des Etats de l'Afrique de l'Ouest  
<sup>3</sup> MIEUX: Migration EU Expertise  
<sup>4</sup> AMEDIP: Renforcer les Politiques à l'égard des Diasporas d'Afrique et du Moyen-Orient par les Echanges Sud-Sud

Pour des informations sur le Processus de Rabat, veuillez consulter <http://www.processusderabat.net> et <http://www.imap-migration.org/>

Financé par l'Union européenne



Mis en oeuvre par ICMPD et FIAPP

