



Ce programme est financé par l'Union européenne et cofinancé par le Ministère Fédéral Allemand de la Coopération Économique et du Développement

Réunion virtuelle sur la migration légale, avec un accent sur la migration de travail

Processus de Rabat,
16 décembre 2021

Aurelia Segatti

Gestionnaire régionale THAMM

OIT

segatti@ilo.org



Pour une approche globale de la gouvernance des migrations de main-d'œuvre et de la mobilité de main-d'œuvre en Afrique du Nord

Informations générales

Action multi-donateurs:	Fonds Fiduciaire d'Urgence de l'UE pour l'Afrique (EUTF) et Ministère Fédéral Allemand de la Coopération Économique et de Développement (BMZ)
Pays bénéficiaires:	Egypte, Maroc, Tunisie, Belgique, Allemagne
Budget:	25 Mo € (UE 20 Mo; BMZ 5 Mo €) Enabel 5 Mo €, GIZ 13 Mo €, OIT/OIM 7 Mo € (plus 6 millions EUR à venir – l'intégration de l'Office Français de l'Immigration et de l'Intégration (OFII) dans le programme)
Agences de mise en œuvre:	<ul style="list-style-type: none">• Organisation internationale du Travail (OIT)• Organisation internationale pour les Migrations (OIM)• Deutsche Gesellschaft für Internationale Zusammenarbeit (GIZ)• Enabel, l'Agence belge de développement
Durée:	36 mois pour l'action de l'UE (à partir de 08/2019 pour la GIZ, de 11/2019 pour l'OIT et l'OIM et de 09/2020 pour Enabel)
Partenaires:	Institutions gouvernementales, secteur privé, partenaires sociaux
Groupes cibles:	Institutions étatiques et non étatiques qui organisent la migration de main d'œuvre internationale ; Institutions de formation et de qualifications ; Travailleurs et des jeunes qui s'intéressent à la migration.





Présentation du programme

L'objectif général de THAMM est de permettre des opportunités mutuellement bénéfiques de migrations et mobilité de main-d'œuvre sûres, régulières et ordonnées pour les pays d'Afrique du Nord.

Les objectifs spécifiques :

- OS 1 ➤ Mise en place progressive du **cadre politique, législatif, institutionnel et réglementaire** dans le domaine de la migration régulière et de la mobilité. (OIT/OIM)
- OS 2 ➤ Les mécanismes d'évaluation, de certification, de validation et de **reconnaissance des qualifications et des compétences** des migrants sont améliorés. (OIT/OIM)
- OS 3 ➤ Les connaissances et **la gestion des données** dans le domaine de la migration régulière et de la mobilité sont améliorées. (OIT/OIM)
- OS 4 ➤ Les **schémas de mobilité** sont établis et/ ou amélioré (GIZ, ENABEL, OFII).
- OS 5 ➤ La **coopération** entre les acteurs concernés dans le domaine de la migration régulière et de la mobilité, en particulier en ce qui concerne l'insertion professionnelle, est améliorée. (OIT/OIM et GIZ)





Logique d'intervention du programme

➤ OS1: GOUVERNANCE



➤ OS4: SCHEMAS DE MOBILITE



➤ OS2: COMPETENCES ➤ OS3: DONNEES



Réalisé par:



Réalisé par:



➤ OS5: COOPERATION REGIONALE ➤





Logique d'intervention du programme

- Renforcer les **législations, politiques et cadres stratégiques nationaux**, afin d'intégrer la migration de travail et l'alignement sur les NIT
- Renforcer les **services publics de l'emploi** dans leur capacité régulatrice et encourager la professionnalisation des **agences de recrutement privées** sur la base de l'approche **Recrutement équitable et du système IRIS**
- Promouvoir la **reconnaissance des qualifications et des compétences** pré-départ et au retour
- **Appuyer les institutions publiques dans la collecte de données** sur les migrations internationales de main d'œuvre pour la collecte et l'analyse de ces données selon les normes CIST; former les utilisateurs de données; renforcer les indicateurs migration dans les SIMT.

➤ **GOUVERNANCE**

➤ **COMPETENCES**

➤ **DONNEES**

Réalisé par:



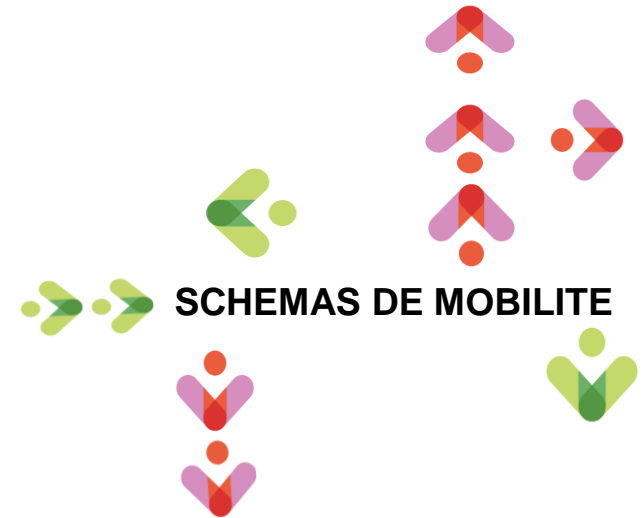
Organisation
internationale
du Travail





Logique d'intervention du programme (suite)

- Mise en œuvre des **schémas de mobilité**: triple-win concept ('Concept triple gagnant-gagnant') et Global Skills Partnership (Partenariat mondial des compétences)
- Renforcer la capacité institutionnelle à **gérer les processus de migration** de la main-d'œuvre
- Améliorer les connaissances des partenaires sur la **reconnaissance des qualifications pour les marchés étrangers**
- Soutenir les partenaires dans le développement d'outils pour **protéger les droits** des migrant(e)s et **d'outils de suivi des effets des migrations** de main-d'œuvre sur le marché du travail national



Réalisé par:


giz Deutsche Gesellschaft
für Internationale
Zusammenarbeit (GIZ) GmbH

Enabel



Logique d'intervention du programme (suite)

COOPERATION REGIONALE

-  Renforcer le **dialogue et la coopération** entre les pays partenaires sur la migration de main d'œuvre et la mobilité

Réalisé par:

Enabel 

giz Deutsche Gesellschaft
für Internationale
Zusammenarbeit (GIZ) GmbH

 **OIM**
ONU MIGRATION

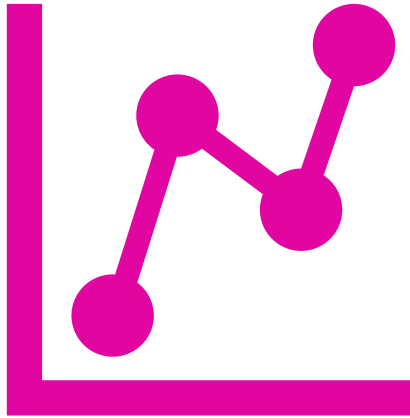
 **Organisation
internationale
du Travail**





Activités réalisées et en cours

ETUDES & ENQUÊTES



- Cartographie des services et enquête auprès des bénéficiaires des agences d'emploi publiques et privées
- Enquête sur l'impact de la crise du Covid-19 sur les Marocains et les Tunisiens Résidant à l'Etranger (TRE)
- Estimatif statistique de l'impact de la COVID-19 sur les Marocains Résidant à l'Étranger (MRE)
- Etude sur l'accès aux systèmes de retraite des MRE
- Méthodologie de l'analyse de l'effet de la migration sur le marché du travail en Tunisie
- Diagnostic sur le Recrutement en Egypte (pour le placement des Egyptiens à l'étranger)
- Etat des lieux statistiques Mig. Main d'Œuvre Egypte





Atelier de restitution de la méthodologie effet de la migration sur le marché du travail (Tunisie)
08.10.2021





Activités réalisées et en cours

DEVELOPPEMENT DE CAPACITES DES PARTENAIRES



- ❑ Sensibilisation sur le recrutement éthique (Formation sur la norme IRIS pour les partenaires publics (50) et les AEP (14))
- ❑ Formation au recrutement équitable (30 participants MAR-TUN-EGY) et évaluation post-formation
- ❑ Renforcement des capacités des attachés sociaux dans le cadre du programme de formation continue
- ❑ Renforcement des capacités des référents/ conseillers à l'international de l'ANETI
- ❑ Renforcement des capacités de 28 futurs inspecteurs des établissements privés de placement à l'étranger





**Formation sur la norme IRIS pour les AEP
(Tunisie) 10/11/2021**

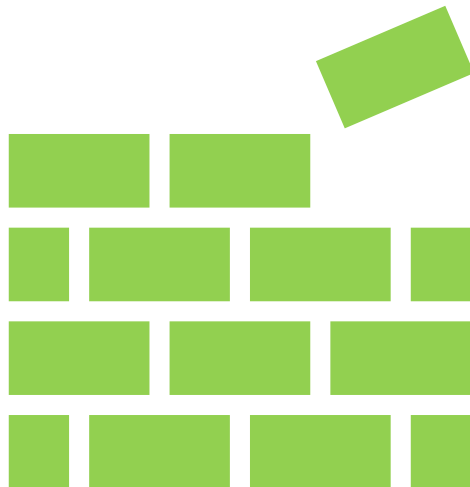


**Formation des futurs inspecteurs des établissements privés de placement à l'étranger
(Tunisie)
Du 27 septembre au 01 octobre 2021**



Activités réalisées et en cours

APPUI TECHNIQUE DES PARTENAIRES



- ❑ Appui à l'ANAPEC sur l'accompagnement des travailleurs migrants et réfugiés et sur l'Offre de placement à l'international (Maroc)
- ❑ Appui Ministère Emploi sur stratégie de prospective et sur la cohérence des politiques (Maroc)
- ❑ Collaboration avec HCP (Système Information Intégré et module migration) (Maroc)
- ❑ Appui de la DGPEMOE (Amélioration de sa plateforme actuelle de dépôt et de suivi des demandes de recrutement des migrants par les entreprises en Tunisie)
- ❑ Appui de l'OTE (Mise en place d'une application pour les attachés sociaux + référentiel emploi & compétences pour les attachés Sociaux et les assistantes sociales)
- ❑ Appui de l'ANETI (Manuel de procédures + Référentiel de compétences + Constitution d'un pool de points focaux conseillers/référents à l'International) (Tunisie)
- ❑ Appui des services publics et privés de placement à l'étranger: Développement de modèles de contrat de travail et de contrat d'intermédiation pour le recrutement à l'international (Tunisie)
- ❑ Développement SOPs Placement international MoM



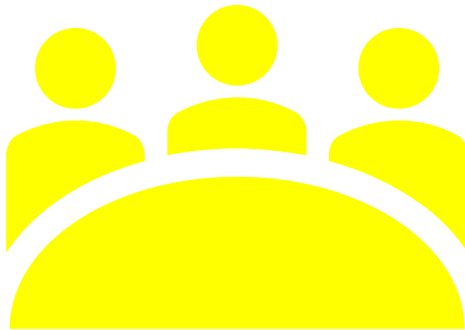


Atelier de travail sur les modèles de contrat de travail et de Contrat d'intermédiation pour le recrutement à l'international, 10/11/2021



Activités réalisées et en cours

PLAIDOYER ET SENSIBILISATION



- Campagne nationale pour le recrutement éthique et équitable (Maroc)
- Spots de sensibilisation au recrutement équitable ATCT (Tunisie)
- Traduction de manuels prévention COVID (Tunisie)





Activités réalisées et en cours

COOPÉRATION RÉGIONALE



- ❑ Conférence régionale: Adaptations de la migration de main-d'œuvre à la crise de la Covid-19 dans les pays d'Europe et d'Afrique du Nord: Tendances stratégiques et opérationnelles, enseignements et partage d'expérience) du 05 au 07 juillet 2021
- ❑ Renforcement des capacités du Réseau Syndical Migrations Méditerranéennes – Subsahariennes (RSMMS)
- ❑ Dialogue bilatéral Egypte – Jordanie sur le renforcement de la protection sociale des travailleurs migrants





Financé par l'Union européenne

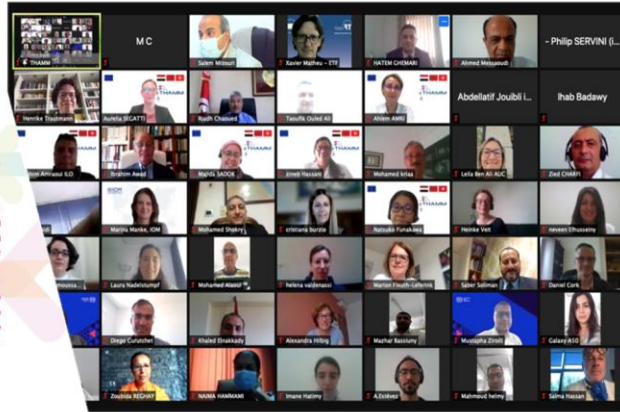
PREMIERE CONFERENCE REGIONALE

Le programme pilote THAMM (Pour une Approche Globale de la Gouvernance des Migrations et de la Mobilité de main-d'œuvre en Afrique du Nord), financé par l'Union Européenne et mis en œuvre en Égypte, au Maroc et en Tunisie, a tenu sa Première Conférence Régionale coorganisée par l'Organisation Internationale du Travail (OIT) et l'Organisation Internationale pour les Migrations (OIM). Cette première conférence THAMM s'est penché sur : « Adaptations de la Migration de Main-d'œuvre à la Crise du Covid-19 dans les Pays d'Europe et d'Afrique du Nord : Tendances Stratégiques et Opérationnelles, Leçons et Partage d'Expériences » et sera entièrement en ligne. Plus de 140 participants d'Afrique du Nord, d'Europe et d'ailleurs ont assisté.

5, 6 & 7 Juillet, EN LIGNE

THAMM

Pour une approche globale de la gouvernance des migrations et de la mobilité de main-d'œuvre en Afrique du Nord



Financé par l'Union européenne

THAMM



SEPTEMBRE 2021

Conférence régionale #1

Adaptations de la migration de main-d'œuvre à la crise de la COVID-19 en Europe et en Afrique du Nord : tendances stratégiques et opérationnelles, leçons et partage d'expérience

5-7 juillet 2021 – En ligne

RAPPORT



Rapport produit avec le soutien de :



THAMM – Processus de Rabat – 16/12/2021





Ateliers de renforcement de capacités des points focaux RSMMS – Accords bilatéraux et recrutement équitable – Juin et Septembre 2021



A venir dans THAMM

Présentation des résultats de l'enquête sur l'impact de la crise Covid-19 sur les TRE et MRE



Décembre 2021

Présentation d'études et diagnostics en Egypte (Recrutement – Statistiques), au Maroc (Statistiques – COVID et retraite)



Janvier 2022

Présentation des résultats de la cartographie des services et de l'enquête auprès des bénéficiaires des agences de placement



3ème atelier RSMMS
Février 2022



Mars -Juin
2022

Lancement activités SO2 sur les compétences



Avril 2022

Etude sur l'intégration de la migration de travail dans la politique nationale de formation professionnelle (Tunisie)



Etude sur le fonctionnement réel des accords bilatéraux de sécurité sociale existant entre la Tunisie et la France, l'Allemagne, le Maroc et l'Egypte





A venir dans THAMM

Restitution étude modèle
économique AEP (Tunisie)
Outils d'accompagnement ANAPEC
– AT Inspection travail (Maroc)



Juil–Sept 2022



2^{ème} Conférence
régionale THAMM:
Schémas de mobilité

Oct-Noc 2022



Renforcement de capacités
des partenaires en termes de
prospection et anticipation
des compétences

Courant 2022



Courant 2022

Accompagnement des agences d'emploi
privées dans le processus de certification
IRIS



2022-2023

Voyage d'études
"reconnaissance
de qualifications"



Cursus de formation et outils
d'accompagnement ANAPEC, ANETI





Ce programme est financé par l'Union européenne et cofinancé par le Ministère Fédéral Allemand de la Coopération Economique et du Développement

Réunion virtuelle sur la migration légale, avec un accent sur la migration de travail

Processus de Rabat,
16 décembre 2021

Aurelia Segatti,
Gestionnaire régionale THAMM,
OIT

segatti@ilo.org



Pour une approche globale de la gouvernance des migrations de main-d'œuvre et de la mobilité de main-d'œuvre en Afrique du Nord